

SHARE II

"Una red de reasentamiento de las ciudades, las regiones y los actores locales comprometidos a ofrecer protección y acogida para los refugiados reasentados en Europa"

Entre marzo 2012 y el pasado febrero de 2014, la Comisión Católica Internacional de Migración (ICMC, en sus siglas en inglés) lideró la primera fase del proyecto SHARE. El proyecto SHARE-I se llevó a cabo con la colaboración del Ayuntamiento de Sheffield (Inglaterra), la Agencia de Naciones Unidas para los Refugiados (ACNUR) y otros actores clave. El principal objetivo del proyecto fue la generación de una extensa red de trabajo e intercambio entre actores locales de toda la Unión Europea en materia de reasentamiento de Refugiados. El proyecto estuvo integrado en la más amplia "Red Europea de Reasentamiento" a la que pertenecen una gran variedad actores de distinta naturaleza y nivel, comprometidos con las acciones de reasentamiento. En concreto, SHARE ha logrado involucrar a ciudades y regiones con experiencia en reasentamiento de refugiados y también a otros actores locales interesados en comprometerse con el reasentamiento de refugiados a futuro.

Desde su lanzamiento, SHARE I ha trabajado para:

- involucrar a más de 300 participantes de regiones, ciudades, municipios y colaboradores de la sociedad civil en 15 países europeos a través de un programa de diálogo estructurado, intercambio de buenas prácticas y experiencias y de creación de redes;
- promover un programa de intercambio de 9 visitas al programa de reasentamiento del Reino Unido, en la que han participado delegaciones regionales procedentes de 9 países europeos;
- iniciar un diálogo con las ciudades que se han comprometido con los derechos humanos para promover la comprensión de la función que cumple el reasentamiento en el ofrecimiento de protección a los refugiados perseguidos;
- realizar investigaciones, publicaciones y generar recursos, con el fin de promover el cometido de las ciudades europeas y las asociaciones regionales de reasentamiento y mejorar la capacidad de reasentamiento, así como el grado de conocimiento y experiencia a nivel local;



- desarrollar una identidad de marca de la Red SHARE, un espacio web dedicado a SHARE y una base de datos de contactos de actores tanto locales como regionales involucrados en el Reasentamiento de refugiados en Europa, más allá de dicho continente.

La financiación europea para ampliar la red SHARE en el periodo 2014-15 ha sido confirmada, y SHARE II se llevará a cabo entre marzo de 2014 y agosto de 2015.

SHARE II

1. Socios de la red

En SHARE II, ICMC Europa seguirá trabajando con una asociación de ciudades y regiones europeas, organizaciones internacionales, redes, organizaciones de la sociedad civil y otras entidades asociadas en Bélgica, la República Checa, Finlandia, Francia, Alemania, Irlanda, los Países Bajos, España, Suecia y el Reino Unido, y en Austria, Hungría, Polonia, Portugal y Rumania. Los datos completos de los socios integrantes de SHARE II se incluyen en el Anexo A.

2. Las actividades del proyecto

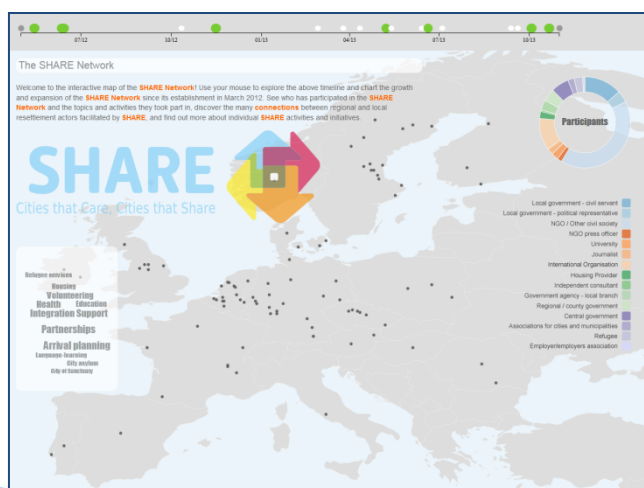
a. Ampliación y fortalecimiento de la Red SHARE

Junto con nuestros socios de SHARE II y las partes interesadas, ICMC proseguirá con su compromiso de seguir ampliando la Red de SHARE a través de un **intenso programa de formación, difusión y evaluación** con las regiones, ciudades y municipios europeos, así como también con sus colaboradores de la sociedad civil. La difusión se centrará en explicar el concepto de “Reasentamiento” de refugiados y sensibilizar respecto a la oportunidad que representa para las ciudades el jugar un papel activo en la protección y defensa de los derechos humanos. También pretende incentivar la búsqueda de soluciones concretas para aspectos específicos del reasentamiento, tales como la planificación de las llegadas y la garantía de un alojamiento.

SHARE II continuará desarrollando la red SHARE **como parte integrante de la Red Europea de Reasentamiento**, facilitando la participación local/regional en las reuniones de reasentamiento nacionales organizadas en cooperación con los Puntos Focales de la Red Nacional, y proseguirá con el desarrollo de la campaña ‘Los reasentamientos salvan vidas’ y con otras iniciativas de sensibilización, como las que se encuentran actualmente en curso para los refugiados sirios.

SHARE II continuará desarrollando **herramientas, recursos e información online en la web www.resettlement.eu**, incluyendo:

- **Recursos de aprendizaje entre pares de la red SHARE** (en la foto al lado)
- Perfiles de las ciudades y regiones colaboradoras asociadas a SHARE



Co-financiado por la Comisión Europea

- **Un directorio en línea de los miembros de la red SHARE**
- Noticias y artículos sobre las llegadas de refugiados a las ciudades europeas

Durante todo el periodo de duración del proyecto se distribuirá de manera periódica una **revista de la red SHARE** destinada a todos los socios de SHARE II y otras partes interesadas.

b. Actividades de promoción y sensibilización en relación con el reasentamiento de refugiados

Los refugiados reasentados con anterioridad desempeñan un papel vital en el incremento de la sensibilización y promoción de futuros reasentamientos. Para facilitar la participación de los refugiados reasentados anteriormente en actividades de promoción y trabajo con los medios, SHARE II promoverá un **Programa de SHARE para Embajadores de los Reasentamientos** destinado a 10 refugiados reasentados previamente en 5 regiones y ciudades europeas diferentes.

Los **Embajadores de los Reasentamientos** se beneficiarán de un **programa online de formación y capacitación** y SHARE II promoverá la disponibilidad de embajadores para consultas de los medios y en relación con actividades de promoción llevadas a cabo por los socios y por las partes interesadas. La experiencia de los Embajadores de los Reasentamientos en distintas ciudades y regiones se resaltarán en 3 videos de casos de estudio y estará disponible a través de la web www.resettlement.eu para su uso como herramientas de promoción y en el trabajo desarrollado con los medios de comunicación europeos. A modo de conclusión del Programa, los Embajadores recibirán asistencia para promover conjuntamente un **panel de los Embajadores de los Reasentamientos de la red SHARE en las Consultas Anuales Tripartitas sobre Reasentamiento (ATCR)** en el verano de 2015.

- **Fortalecimiento de la capacidad de gestión en los nuevos países de reasentamiento**

Con el fin de involucrar a nuevos municipios en el reasentamiento y promover nuevas prácticas en la acogida e integración de los refugiados en el ámbito local, SHARE II promoverá **reuniones de las plataformas nacionales de SHARE** en Bélgica, la República Checa, Francia y España.

De este modo, SHARE II desarrollará herramientas prácticas y de orientación y también, conducirá **acciones de evaluación y planificación, bajo el lema 'Tu puedes hacerlo!'** destinadas a las nuevas asociaciones regionales y urbanas de reasentamiento. Un grupo central de ciudades con experiencia relevante en materia de reasentamiento de refugiados, actuará como ciudades-mentoras para aquellas nuevas ciudades y regiones que se hayan incorporado recientemente.



Continuando con su compromiso en el marco de SHARE I, la ciudad de Sheffield promoverá 3 **visitas adicionales de intercambio entre ciudades SHARE**, con el fin de que los municipios, ciudades, regiones y sus asociados de la sociedad civil sin experiencia previa, puedan observar de cerca como opera un programa de reasentamiento local.

- **Aumentar la capacidad de reasentamiento y promover comunidades de acogida**

SHARE II desarrollará y guiará un proceso conocido como **'COMPARTIR a través de la tutoría'** que se centrará en el papel del voluntariado en el reasentamiento de refugiados y que pretende promover



Co-financiado por la Comisión Europea

el intercambio entre iguales de las ciudades y el aprendizaje. ICMC y EUROCITIES trabajarán con la región de los Países Bajos de Limburgo y el Consejo de Limburgo para los Refugiados para desarrollar las herramientas de aprendizaje y evaluación, así como orientación entre iguales y su correspondiente aplicación en la ciudad de Tampere, Finlandia. Las herramientas y guías orientativas serán perfeccionadas y republicadas, así como puestas a disposición para su uso en otras ciudades.

SHARE II también pretende facilitar la colaboración transfronteriza y el intercambio en materia de reasentamiento de refugiados en la Euro-región Mosa-Rhin de Alemania (Aquisgrán), Bélgica (Lieja, Eupen) y la provincia de Limburgo, en los Países Bajos, por lo que se organizarán **2 visitas de intercambio y colaboración transfronteriza sobre reasentamientos**.

Finalmente, SHARE II promoverá una **visita de 2,5 días a Noruega bajo el lema *Mira y Aprende***, con el fin de ilustrar la participación municipal en la selección de refugiados, su capacidad de respuesta para el reasentamiento de emergencia y el papel que tienen en la planificación de su integración.

- **Servicios para Miembros de la Red SHARE**

Los miembros de la red SHARE tendrán la oportunidad de participar en eventos formativos que refuercen su capacidad de gestión, a través de seminarios y actividades online. Además, los materiales de formación estarán disponibles en la web www.resettlement.eu una vez finalizada la formación. SHARE II facilitará un **programa de seminarios web en directo y grabados** promovido conjuntamente por ICMC y sus socios colaboradores identificados a lo largo del proyecto. Los posibles temas a tratar en dichos seminarios web serán estrategias para el reasentamiento, cooperación municipal para la recepción de expedientes, el papel de los refugiados reasentados previamente en Europa y la orientación cultural previa a la llegada en las zonas de reasentamiento.

- **Investigación y evaluación**

SHARE II desarrollará y aprobará **un marco de evaluación común para el reasentamiento a nivel municipal** para su uso por los profesionales locales y regionales de la Red SHARE que deseen evaluar los programas de reasentamiento locales.

Las ONGs asociadas a la red SHARE, regiones y ciudades en Francia elaborarán conjuntamente con ICMC un **informe anual sobre el programa de reasentamiento francés de 2013**, incluyendo los datos generales sobre el programa, los perfiles de las ciudades de reasentamiento y las asociaciones con las que trabajan, estudios de caso de los refugiados reasentados en Francia y los retos, las oportunidades y recomendaciones para el futuro desarrollo del programa.

Además, SHARE II facilitará un mínimo de **5 encuestas en línea específicas sobre áreas temáticas acerca de la integración**. Los resultados de las encuestas se publicarán en la página web de SHARE y serán utilizados en eventos, discusiones y actividades del proyecto.

3. Más información

Para obtener más información acerca de la Red SHARE, por favor visite la web www.resettlement.eu/page/welcome-share-network o póngase en contacto con Rachel Westerby, Coordinadora de las Ciudades en CCIM Europa, a través del email city.coordinator@icmc.net



Co-financiado por la Comisión Europea

ANEXO A

La asociación SHARE II

Socios de pleno derecho

Organizaciones Internacionales	<ul style="list-style-type: none"> • UNHCR • IOM
Redes europeas	<ul style="list-style-type: none"> • ECRE • Eurocities
Bélgica	<ul style="list-style-type: none"> • Cáritas Internacional
República Checa	<ul style="list-style-type: none"> • Centro Birmano de Praga
Finlandia	<ul style="list-style-type: none"> • Ciudad de Tampere
Francia	<ul style="list-style-type: none"> • <i>France Terre d'Asile</i> • <i>Forum Réfugiés</i>
Irlanda	<ul style="list-style-type: none"> • Centro de Servicios Comunitarios Santa Catalina
Países Bajos	<ul style="list-style-type: none"> • Consejo Holandés para los Refugiados
Reino Unido	<ul style="list-style-type: none"> • Ciudad de Sheffield

Socios Colaboradores

Austria	<ul style="list-style-type: none"> ➤ Cruz Roja Austriaca ➤ Cáritas Austria
Bélgica	<ul style="list-style-type: none"> ➤ FEDASIL ➤ Ciudad de Gante ➤ Convivial ➤ Vivienda Social Wetteren
Bulgaria	<ul style="list-style-type: none"> ➤ Bulgarian School of Politics
República Checa	<ul style="list-style-type: none"> ➤ Ciudad de Kutna Hora ➤ Organización de Asistencia a Migrantes (OPU) ➤ Municipio de Bzenec ➤ Municipio de Podebrady ➤ Ministerio del Interior checo
Dinamarca	<ul style="list-style-type: none"> ➤ Consejo Danés para los Refugiados
Finlandia	<ul style="list-style-type: none"> ➤ Ministerio de Empleo y Economía ➤ Vamlas ➤ Centros ELY ➤ Ciudad de Oulu
Francia	<ul style="list-style-type: none"> ➤ Isard Cos ➤ Ciudad de Paris ➤ Ciudad de Lyon
Alemania	<ul style="list-style-type: none"> ➤ Cáritas Osnabrück



Co-financiado por la Comisión Europea

	<ul style="list-style-type: none"> ➤ Cáritas Friedland ➤ Ciudad de Munich ➤ <i>Innere Mission</i> Munich ➤ Consejo de Refugiados de Schleswig-Holstein ➤ Ciudad de Aquisgrán ➤ Amnesty International & Save Me
Hungría	<ul style="list-style-type: none"> ➤ Oficina de Inmigración y Nacionalidad
Países Bajos	<ul style="list-style-type: none"> ➤ Fundación de Asistencia a estudiantes refugiados ➤ Justitia et Pax (La Haya) ➤ <i>Roosevelt College</i>
Noruega	<ul style="list-style-type: none"> ➤ Red Internacional de Ciudades Refugio (ICORN)
Polonia	<ul style="list-style-type: none"> ➤ Fundación Helsinki para los Derechos Humanos ➤ Acción Humanitaria polaca
Portugal	<ul style="list-style-type: none"> ➤ JRS Portugal
Rumania	<ul style="list-style-type: none"> ➤ JRS Rumania ➤ ADO SAH ROM
España	<ul style="list-style-type: none"> ➤ Ciudad de Madrid ➤ Ministerio de Empleo y Seguridad Social
Suecia	<ul style="list-style-type: none"> ➤ Municipio de Ljusdal ➤ Municipio de Norsjo ➤ Municipio de Lycksele ➤ Municipio de Stromsund ➤ Cáritas Suecia ➤ Condado de Gavleborg
Reino Unido	<ul style="list-style-type: none"> ➤ <i>Red de la Ciudad Refugio</i> ➤ Ciudad de Bradford ➤ Asociación de la Vivienda Social Horton ➤ Foro de las Comunidades <i>Gateway</i> de Protección de los Refugiados ➤ North West Gateway Resettlement Partnership



Co-financiado por la Comisión Europea