

SHARE II

„Sieć miast i regionów wraz z ich lokalnymi partnerami oferująca ochronę oraz gościnę uchodźcom przesiedlonym do Europy”

Pierwszy projekt SHARE (**SHARE I**) kierowany przez Międzynarodową Katolicką Komisję ds. Migracji (ICMC), rozpoczął się w marcu 2012 roku i zostanie zakończony w lutym 2014 roku. SHARE I jest europejskim programem nawiązywania kontaktów wprowadzonym w życie pod przewodnictwem miasta Sheffield, Wysokiego Komisarza Narodów Zjednoczonych ds. Uchodźców (UNHCR) oraz innych kluczowych partnerów. Osadzony w szerszej Europejskiej Sieci Przesiedleń, Project SHARE połączył szereg aktorów na arenie europejskiej w celu zaangażowania miast i regionów mających doświadczenie w kwestiach przesiedleń uchodźców, jak i tych, które chciałyby się tego podjąć w przyszłości.

Od czasu powstania program SHARE I:

- Zaangażował ponad 300 uczestników wywodzących się z europejskich regionów, miast, władz samorządowych i innych partnerów społeczeństwa obywatelskiego w 15 krajach europejskich w ramach programu strukturalnego dialogu, wymiany doświadczeń oraz nawiązywania kontaktów;
- Umożliwił regionalnym i miejskim delegacjom z 9 europejskich krajów złożenie Wizyty w ramach Wymiany w Mieście SHARE, mającej na celu zapoznanie się z brytyjskim programem przesiedleńczym;
- Umożliwił rozpoczęcie dialogu z miastami, które zobowiązały się przestrzegać praw człowieka. Dialog ten ma na celu uświadomienie roli przesiedleń jako sposobu niesienia pomocy prześladowanym uchodźcom;
- Zlecił wykonanie badań i publikacje materiałów umożliwiających lokalnym partnerom wdrożenie programu przesiedleń oraz dostarczył zasoby zaopatrujące ich w niezbędną ekspertyzę. Działania te mają również na celu promowanie roli europejskich miast i regionalnych partnerstw zaangażowanych w kwestię przesiedleń;
- Wykształcił tożsamość marki Sieci SHARE, doprowadził do stworzenia strony internetowej SHARE oraz bazy danych zawierającej informacje kontaktowe lokalnych i regionalnych partnerów programu przesiedleń w Europie jak i poza nią.



W celu rozbudowy Sieci SHARE w latach 2014-15, zatwierdzone zostało finansowanie ze środków europejskich umożliwiające wprowadzenie programu w życie w okresie od marca 2014 roku do sierpnia 2015 roku.

SHARE II

1. Partnerzy

W ramach programu SHARE II europejski oddział ICMC kontynuował będzie współpracę z europejskimi miastami, regionami, organizacjami i sieciami międzynarodowymi, organizacjami społeczeństwa obywatelskiego w Belgii, Czechach, Finlandii, Francji, Niemczech, Irlandii, Holandii, Hiszpanii, Szwecji i Wielkiej Brytanii. Współpraca ta będzie obejmowała partnerów stowarzyszonych we wszystkich wyżej wymienionych krajach, jak również na Węgrzech, w Polsce, Portugalii i Rumunii. Pełny wykaz partnerów programu SHARE II znajduje się w Aneksie A.

2. Działania projektu

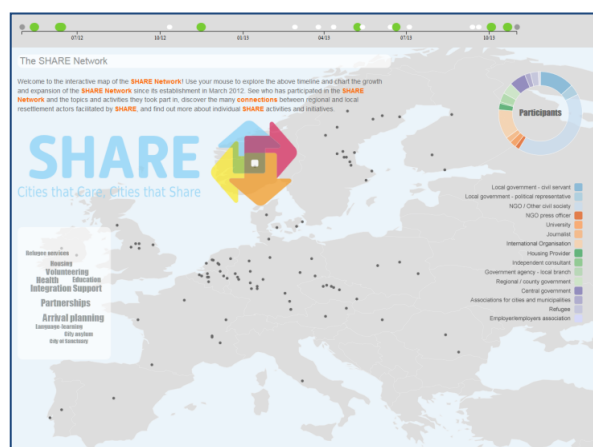
a. Rozszerzenie i wzmocnienie Sieci SHARE

Wraz ze swoimi partnerami oraz interesariuszami, ICMC będzie kontynuowała rozbudowę Sieci SHARE poprzez **intensywny program informacyjny, działania oceniające oraz współpracę** z europejskimi regionami, miastami, władzami samorządowymi oraz partnerami społeczeństwa obywatelskiego. Działania informacyjne będą koncentrowały się na wyjaśnianiu zjawiska przesiedleń uchodźców oraz promowaniu roli, jaką miasta mogą odegrać w ochronie uchodźców i przestrzeganiu praw człowieka. Działania te będą również skupiały się na oferowaniu konkretnych rozwiązań dla określonych aspektów przesiedleń, jak na przykład planowanie przyjazdu uchodźców czy zapewnienie im miejsca zamieszkania.

SHARE II kontynuował będzie rozbudowę programu SHARE **jako integralnej części Europejskiej Sieci Przesiedleń**, umożliwiając lokalnym i regionalnym partnerom uczestniczenie w krajowych spotkaniach na rzecz przesiedleń organizowanych we współpracy z Centralnymi Punktami Krajowych Sieci. Program SHARE II będzie podtrzymywał rozwój kampanii "Przesiedlenia Ratują Życie" oraz inicjatyw zwiększających świadomość w społeczeństwie, jak na przykład tych obecnie odnoszących się do uchodźców syryjskich.

W ramach SHARE II kontynuowany będzie rozwój **internetowych narzędzi oraz zasobów informacyjnych** na www.resettlement.eu, w tym:

- Narzędzi **wymiany wiedzy i doświadczeń w ramach partnerstwa w Sieci SHARE** (rysunek obok)
- Danych zawierających charakterystykę stowarzyszonych miast i regionów będących partnerami programu SHARE
- **Rejestru członków Sieci SHARE** opublikowanego na stronie internetowej
- Najnowszych informacji dotyczących przyjazdu osób przesiedlonych do miast europejskich.



Magazyn Sieci SHARE będzie regularnie wysyłany do wszystkich partnerów i interesariuszy programu w czasie jego trwania.

b. Poparcie oraz zwiększanie świadomości na temat przesiedleń uchodźców

Przesiedleni uchodźcy odgrywają zasadniczą rolę w zakresie zwiększania świadomości oraz poparcia dla zjawiska przesiedleń. SHARE II utworzy **Program Ambadora SHARE ds. Przesiedleń** umożliwiający 10 wcześniej przesiedlonym uchodźcom z 5 europejskich regionów i miast wyrażanie poparcia dla przesiedleń oraz występowanie w mediach w celu promowania przesiedleń na arenie lokalnej, krajowej i europejskiej.

Ambasadorowie ds. Przesiedleń będą mogli skorzystać z **internetowego treningu oraz programu mającego na celu zwiększenie ich kompetencji**. Program SHARE II promował będzie gotowość ambasadorów do odpowiadania na zapytania mediów oraz uczestnictwa we wspomagających działaniach partnerów i interesariuszy programu. Ambasadorowie z niektórych miast i regionów zostaną przedstawieni w **3 krótkich filmach dokumentalnych** dostępnych na www.resettlement.eu, mających służyć jako narzędzie wspomagające we współpracy z mediami europejskimi. Na zakończenie programu, Ambasadorowie utworzą **Komisję Ambasadorów ds. Przesiedleń SHARE**, która latem 2015 roku wspomże **Coroczne Trójdzielne Konsultacje ds. Przesiedleń (ATCR)**.

• Zwiększanie możliwości przesiedleńczych w nowych krajach

W celu zaangażowania nowych władz samorządowych w proces przesiedleńczy oraz promowania nowych praktyk na etapie przyjęcia oraz integracji uchodźców na poziomie lokalnym, SHARE II zorganizuje **platformę krajowych spotkań SHARE** w Belgii, Czechach, Francji i Hiszpanii. Aby zapewnić nowo zaangażowanym regionom i miastom dostęp do praktycznych narzędzi i pomocy doradczej, SHARE II stworzy i pokieruje **instrumentem oceniającym planowanie i działania „Możesz tego dokonać!”**. Grupa Kluczowych Miast Mentorskich będzie odgrywała rolę mentora w stosunku do nowych partnerów.

Kontynuując swoje zaangażowanie w ramach SHARE I, miasto Sheffield zorganizuje 3 kolejne Wizyty w ramach Wymiany w Mieście SHARE w celu umożliwienia nowym władzom samorządowym, miastom, regionom i ich partnerom społeczeństwa obywatelskiego nabycie wiedzy o zarządzaniu programem przesiedleńczym.



• Zwiększanie możliwości przesiedleńczych i promowanie gościnnych społeczności

W celu promowania wymiany partnerskiej i edukacji, SHARE II stworzy i pokieruje **procesem „DZIELENIE SIĘ poprzez MENTORING”**, skoncentrowanym na idei wolontariatu w przesiedleniach uchodźców. ICMC i EURO CITIES będą współpracowały z holenderskim regionem Limburg oraz Limburską Radą ds. Uchodźców w celu stworzenia narzędzi partnerskiego nauczania i oceny oraz instrumentów doradczych, które mają zostać wprowadzone w życie w fińskim mieście Tampere. Wyniki powyższych działań zostaną zweryfikowane i opublikowane co umożliwi dostęp do nich innym miastom.



Współfinansowany przez Komisję Europejską

Aby ułatwić współpracę w Euroregionie Moza-Ren zrzeszającym Niemcy (Aachen), Belgię (Liège, Eupen) oraz prowincję Limburg w Holandii, SHARE II zorganizuje **2 wizyty w ramach wymiany mające wesprzeć międzynarodową współpracę na rzecz przesiedleń uchodźców.**

Aby zaprezentować zaangażowanie władz samorządowych w proces selekcji, gotowość do zorganizowania nagłego przesiedlenia oraz planowanie etapu integracji, program SHARE zorganizuje **dwupółdniową Wizytę „Patrz i Ucz się” w Norwegii.**

- **Usługi dostępne dla Członków Sieci SHARE**

Aby umożliwić organizowanie treningów oraz spotkań mających na celu zwiększanie możliwości przesiedleńczych, seminariów internetowych i innych inicjatyw w sieci, oraz aby zapewnić dostęp do ponownego ich obejrzenia na www.resettlement.eu, SHARE II stworzy **program seminariów dostępnych na żywo oraz w internecie.** Program ten powstanie przy współpracy ICMC oraz innych partnerów SHARE II. Możliwymi tematami tych seminariów mogą być: strategie lokowania uchodźców w nowym środowisku, współpraca na poziomie władz samorządowych dotycząca akt przybyłych uchodźców, rola wcześniej przesiedlonych uchodźców w europejskim procesie przesiedleńczym czy „Kulturowe Spotkania Orientacyjne poprzedzające wyjazd przesiedleńczy”.

- **Badania i ocena**

SHARE II stworzy i przetestuje **wspólne ramy ewaluacyjne** dla lokalnych i regionalnych pracowników Sieci SHARE pragnących ocenić poszczególne programy przesiedleńcze.

Partnerskie organizacje pozarządowe, regiony i miasta we Francji utworzą wraz z ICMC **coroczny raport na temat francuskiego programu przesiedleńczego w 2013 roku**, zawierający szczegółowe dane, charakterystykę miast i partnerstw przyjmujących, przykłady przedstawiające przesiedlonych uchodźców oraz wyzwania, możliwości i zalecenia dotyczące przyszłego rozwoju programu.

Dodatkowo, SHARE II zorganizuje co najmniej **5 docelowych sondaży w internecie na temat integracji.** Wyniki tych sondaży zostaną opublikowane na stronie internetowej SHARE II i stanowią będą przedmiot dyskusji oraz temat spotkań oraz wszelkich inicjatyw programu SHARE podczas trwania projektu.

3. Dodatkowe informacje

Dodatkowe informacje na temat Sieci SHARE można uzyskać na stronie www.resettlement.eu/page/welcome-share-network lub też kontaktując się z Rachel Westerby, Miejskim Koordynatorem przy ICMC pod adresem city.coordinator@icmc.net.



Współfinansowany przez Komisję Europejską

Aneks A

Partnerzy projektu SHARE II

Pełnoprawni partnerzy

Organizacje międzynarodowe	<ul style="list-style-type: none">• Wysoki Komisarz Narodów Zjednoczonych ds. Uchodźców (UNHCR)• Międzynarodowa Organizacja ds. Migracji (IOM)
Sieci europejskie	<ul style="list-style-type: none">• Europejska Rada ds. Uchodźców i Wypędzonych (ECRE)• Eurocities
Belgia	<ul style="list-style-type: none">• Międzynarodowy Oddział Caritas (Caritas International)
Czechy	<ul style="list-style-type: none">• Centrum Birmańskie w Pradze
Finlandia	<ul style="list-style-type: none">• Miasto Tampere
Francja	<ul style="list-style-type: none">• Państwo Azylu – Francja (France Terre d'Asile)• Forum ds. Uchodźców (Forum Réfugiés)
Irlandia	<ul style="list-style-type: none">• Centrum Służby Publicznej im. Św. Katarzyny (St. Catherine's Community Services Centre)
Holandia	<ul style="list-style-type: none">• Holenderska Rada ds. Uchodźców
UK	<ul style="list-style-type: none">• Miasto Sheffield

Partnerzy stowarzyszeni

Austria	<ul style="list-style-type: none">➤ Austriacki Czerwony Krzyż➤ Austriacki Oddział Caritas
Belgia	<ul style="list-style-type: none">➤ Federalna Agencja ds. Osób Starających się o Azyl (FEDASIL)➤ Miasto Gandawa➤ Biuro Spraw Socjalnych w Wetteren (Sociaal huis Wetteren)
Czechy	<ul style="list-style-type: none">➤ Miasto Kutna Hora➤ Organizacja na rzecz Pomocy Migrantom (OPU)➤ Miasto Bzenec➤ Czeski Urząd ds. Wewnętrznych
Dania	<ul style="list-style-type: none">➤ Duńska Rada ds. Uchodźców
Finlandia	<ul style="list-style-type: none">➤ Ministerstwo Zatrudnienia i Ekonomii➤ Vamlas➤ Centra Rozwoju Ekonomicznego, Transportu i Środowiska (ELY Centres)➤ Miasto Oulu



Współfinansowany przez Komisję Europejską

Francja	<ul style="list-style-type: none"> ➤ Centrum Tymczasowego Zakwaterowania Uchodźców (Isard Cos) ➤ Miasto Paryż ➤ Miasto Lyon
Niemcy	<ul style="list-style-type: none"> ➤ Oddział Caritas w mieście Osnabrück ➤ Oddział Caritas Friedland ➤ Miasto Monachium ➤ Misja Innere w Monachium (Innere Mission München) ➤ Rada ds. Uchodźców Schleswig-Holstein ➤ Miasto Aachen
Węgry	<ul style="list-style-type: none"> ➤ Biuro Imigracji i Narodowości
Holandia	<ul style="list-style-type: none"> ➤ Fundacja na rzecz Pomocy Uchodźcom będącym Studentami ➤ Europejska Komisja ds. Sprawiedliwości i Pokoju w Hadze (Justitia et Pax - the Hague) ➤ Roosevelt College
Norwegia	<ul style="list-style-type: none"> ➤ Międzynarodowa Sieć Miast oferujących Azyl (ICORN)
Polska	<ul style="list-style-type: none"> ➤ Helsińska Fundacja na rzecz Praw Człowieka ➤ Polska Akcja Humanitarna
Portugalia	<ul style="list-style-type: none"> ➤ Jezuicka Służba na rzecz Uchodźców (JRS Portugal)
Rumunia	<ul style="list-style-type: none"> ➤ Jezuicka Służba na rzecz Uchodźców (JRS Romania) ➤ Stowarzyszenie na rzecz Rozwoju Organizacyjnego (ADO SAH ROM)
Hiszpania	<ul style="list-style-type: none"> ➤ Miasto Madryd ➤ Ministerstwo Zatrudnienia i Polityki Socjalnej
Szwecja	<ul style="list-style-type: none"> ➤ Miasto Ljusdal ➤ Miasto Norsjo ➤ Miasto Lycksele ➤ Miasto Stromsund ➤ Szwedzki Oddział Caritas ➤ Region Gävleborg
Wielka Brytania	<ul style="list-style-type: none"> ➤ Sieć Miast oferujących Azyl (City of Sanctuary network) ➤ Miasto Bradford ➤ Spółdzielnia Mieszkaniowa w Horton (Horton Housing Association) ➤ Forum na rzecz Legalnego Przekraczania Granic przez Społeczności Uchodźców (Gateway Protection Refugee Communities Forum) ➤ North West Gateway Resettlement Partnership

