

## SHARE II

### 'Uma rede de reinstalação de cidades, regiões e agentes locais empenhados em oferecer proteção e acolhimento a refugiados reinstalados na Europa'

Liderado pela Comissão Católica Internacional para as Migrações ICMC), o primeiro projeto SHARE (SHARE I) teve início em março de 2012 e deverá terminar em fevereiro de 2014. O SHARE I é um programa em rede à escala europeia aplicado na cidade-piloto de Sheffield, no ACNUR e noutros parceiros importantes. Inserido na Rede de Reinstalação à escala Europeia, o SHARE I reuniu vários parceiros de reinstalação com o objetivo de envolver cidades e regiões experientes na reinstalação de refugiados e todos quantos estejam interessados em envolver-se na reinstalação no futuro.

Desde o seu lançamento, o SHARE I tem:

- envolvido mais de 300 participantes de regiões, cidades e municípios europeus, bem como os seus parceiros da sociedade civil em 15 países europeus, num programa de diálogo estruturado, intercâmbio de práticas e trabalho em rede entre cidades e regiões;
- facilitado um programa de 9 visitas de intercâmbio entre cidades SHARE ao programa de reinstalação do RU para delegações regionais, sedeadas nas cidades de 9 países europeus;
- iniciado um diálogo entre cidades que tinham assumido compromissos em matéria de direitos humanos para desenvolver uma compreensão do papel da reinstalação em oferecer proteção a refugiados perseguidos;
- conduzido investigação e tem elaborado publicações e recursos, para reforçar o papel das cidades europeias e das parcerias regionais no âmbito da reinstalação e aumentar a experiência e capacidade de reinstalação locais;
- desenvolvido uma identidade da marca da rede SHARE, um sítio respectivo na Internet e uma base de dados de agentes locais e regionais de reinstalação na Europa e no mundo.



O financiamento europeu para alargar a rede SHARE durante 2014-15 já foi confirmado e o SHARE II será concretizado de março de 2014 a agosto de 2015.

### SHARE II

#### 1. Parceiros

No SHARE II, o ICMC Europa continuará a trabalhar com uma parceria de cidades e regiões europeias, organizações e redes internacionais, bem como com organizações da sociedade civil na Bélgica, República Checa, Finlândia, França, Alemanha, Irlanda, Holanda, Espanha, Suécia e RU, em



conjunto com parceiros associados em todos os países referidos acima e na Áustria, Hungria, Polónia, Portugal e Roménia. As informações pormenorizadas dos parceiros do SHARE II encontram-se inseridas no Anexo A.

## 2. Atividades do projeto

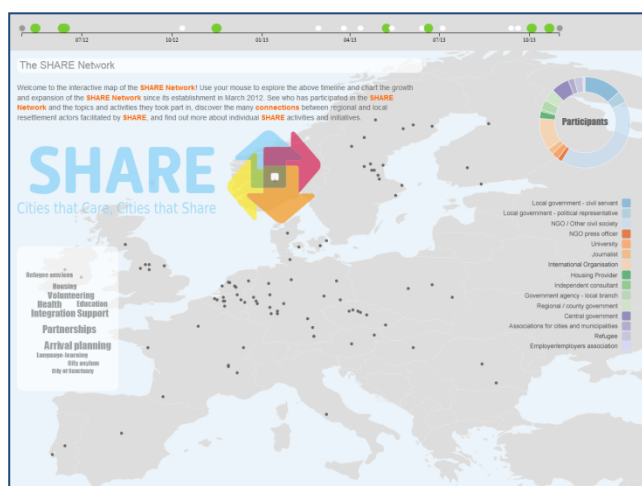
### a. Alargamento & reforço da rede SHARE

Em conjunto com os nossos parceiros e com as partes interessadas do SHARE II, a ICMC continuará a alargar a rede SHARE através de um **programa intensivo de sensibilização, avaliação e envolvimento** com regiões, cidades e municípios europeus, bem como com os seus parceiros da sociedade civil. A sensibilização incidirá na explicação da reinstalação de refugiados e na promoção da oportunidade oferecida às cidades para desempenhar um papel direto na proteção dos refugiados e na defesa dos direitos humanos, considerando soluções concretas para aspectos específicos da reinstalação, tais como o planeamento de chegadas e a garantia de habitação.

O SHARE II continuará a desenvolver o SHARE **como parte integrante da rede de reinstalação europeia**, facilitando a participação local/regional em encontros nacionais de reinstalação organizados em cooperação com os Pontos Focais da Rede Nacional e continuando o desenvolvimento da campanha 'A Reinstalação Salva Vidas' e iniciativas de sensibilização, como as atualmente em curso para os refugiados sírios.

O SHARE II continuará a desenvolver **ferramentas baseadas na Internet, recursos e informação** em [www.resettlement.eu](http://www.resettlement.eu), incluindo:

- o **recurso aprendizagem entre pares em Rede SHARE** (figura ao lado)
- perfis de cidades e regiões parceiras associadas ao SHARE
- um **Diretório SHARE de Membros em rede na Internet**
- notícias e elementos sobre chegadas de reinstalação em cidades europeias.



Será distribuída uma **Revista em Rede SHARE**

a todos os parceiros e partes interessadas do SHARE II, em intervalos regulares, durante todo o período do projeto.

### b. Promoção & sensibilização para a reinstalação de refugiados

Os refugiados anteriormente reinstalados desempenham um papel vital na sensibilização e promoção da reinstalação. Para facilitar a participação dos refugiados anteriormente reinstalados na promoção e no trabalho com a comunicação social a nível local, nacional e europeu, o SHARE II facilitará um **Programa SHARE dos Embaixadores de Reinstalação** a 10 refugiados anteriormente reinstalados provenientes de 5 diferentes regiões e cidades europeias.

Os Embaixadores de Reinstalação beneficiarão de um **programa de formação e criação de capacidades na Internet** e o SHARE II disponibilizará os embaixadores para questões relacionadas



Co-financed by the European Commission

com a comunicação social e para atividades de promoção realizadas pelos parceiros e pelas partes interessadas. Os embaixadores de refugiados de cidades e regiões específicas serão destacados em **3 estudos de caso de vídeo** disponibilizados através de [www.resettlement.eu](http://www.resettlement.eu) para serem usados como ferramentas de promoção e em situação de trabalho com os meios de comunicação social europeus. Para concluir o programa, os embaixadores de reinstalação SHARE serão apoiados de modo a co-facilitar um **painel SHARE de embaixadores de reinstalação, durante as Consultas Anuais tripartidas de Reinstalação (ATCR)** no verão de 2015.

- **Reforço de capacidade em novos países de reinstalação**

De modo a envolver novos municípios na reinstalação e a promover novas práticas de acolhimento e integração de refugiados a nível local, o SHARE II irá facilitar **encontros nacionais de plataforma SHARE** na Bélgica, República Checa, França e Espanha.

Com o intuito de fornecer ferramentas práticas e orientação às novas parcerias regionais e urbanas de reinstalação, o SHARE II irá desenvolver e conduzir uma **ferramenta de planeamento de ações de avaliação «You Can Do It!»**. Um Grupo Nuclear de Cidades Mentoras de cidades de reinstalação agirão como mentoras perante cidades e regiões recém-chegadas.

Dando continuidade ao seu envolvimento no âmbito do SHARE I, a cidade de Sheffield facilitará mais 3 **Visitas de Intercâmbio Cidadino SHARE**, de modo a habilitar os municípios, cidades e regiões e os seus parceiros da sociedade civil provenientes de novos países de reinstalação a aprenderem como operar um programa local de reinstalação.



- **Aumentar a capacidade de reinstalação & promover comunidades de acolhimento**

Para promover o intercâmbio e a aprendizagem entre pares na cidade, o SHARE II irá desenvolver e gerir um **processo de 'PARTILHA POR MEIO DA ORIENTAÇÃO'**, focado no voluntariado em reinstalação de refugiados. A ICMC e o EUROCITIES irão trabalhar com a região holandesa de Limburg e com o Conselho de Refugiados de Limburg para desenvolver a aprendizagem entre pares e as ferramentas de avaliação e orientação, para serem implementadas na Cidade de Tampere (FI). As ferramentas e a orientação serão aprimoradas e publicadas, além de tornadas disponíveis para serem utilizadas noutras cidades.

Para facilitar a colaboração transfronteiriça e o intercâmbio relativo à reinstalação de refugiados na região europeia de Meuse-Rhine na Alemanha (Aachen), Bélgica (Liège, Eupen) e na província de Limburg, na Holanda, o SHARE II irá facilitar **2 visitas de intercâmbio colaborante transfronteiriço para efeitos de reinstalação**.

Como amostra da participação dos municípios na seleção, preparação local e reinstalação de emergência e planeamento para efeitos de integração, o SHARE II irá facilitar uma **Visita Ver&Aprender à Noruega**.



Co-financed by the European Commission

- **Serviços para Membros da Rede SHARE**

Para permitir que eventos de formação e criação de capacidades, seminários e atividades tenham lugar na Internet; e para garantir que os eventos de formação estejam disponíveis para serem visualizados após a sua ocorrência em [www.resettlement.eu](http://www.resettlement.eu); o SHARE II irá facilitar **um programa de webinars ao vivo e gravados**, co-facilitados pela ICMC e por parceiros SHARE II, identificados ao longo do período do projeto. Os tópicos possíveis do webinar poderão incluir estratégias de colocação, cooperação municipal relativa à chegada de dossiers, o papel dos refugiados anteriormente reinstalados na reinstalação europeia e a 'Orientação Cultural anterior à partida no âmbito da reinstalação'.

- **Pesquisa & avaliação**

O SHARE II irá desenvolver e testar **um quadro comum de avaliação para reinstalação local** a fim de ser usado por profissionais locais e regionais da rede SHARE que desejem avaliar programas de reinstalação locais.

As ONG parceiras do SHARE, as regiões e as cidades da França irão co-produzir com a ICMC **um relatório anual do programa de reinstalação francês de 2013**, incluindo informações sobre o programa, perfis das cidades de reinstalação e parcerias, estudos de caso de refugiados reinstalados em França, bem como desafios, oportunidades e recomendações para o desenvolvimento futuro do programa.

Adicionalmente, o SHARE II irá facilitar um mínimo de **5 inquéritos na Internet especificamente direcionados para áreas temáticas de integração**. Os resultados dos inquéritos serão publicados nas páginas web do SHARE e incorporados nos eventos SHARE II, em discussões e nas atividades ao longo do tempo de vida do projeto.

### 3. Informação adicional

Para mais informações acerca da rede SHARE, visite, por favor, [www.resettlement.eu/page/welcome-share-network](http://www.resettlement.eu/page/welcome-share-network) ou contacte Rachel Westerby, Coordenadora de Cidade na ICMC Europe através de [city.coordinator@icmc.net](mailto:city.coordinator@icmc.net).



Co-financed by the European Commission

## Annex A

### A Parceria SHARE II

#### Parceiros Plenos

<b>Organizações internacionais</b>	<ul style="list-style-type: none"> <li>• ACNUR</li> <li>• OIM</li> </ul>
<b>Redes europeias</b>	<ul style="list-style-type: none"> <li>• ECRE</li> <li>• Eurocities</li> </ul>
<b>Bélgica</b>	<ul style="list-style-type: none"> <li>• Caritas International</li> </ul>
<b>República Checa</b>	<ul style="list-style-type: none"> <li>• Burma Centre Prague</li> </ul>
<b>Finlândia</b>	<ul style="list-style-type: none"> <li>• Cidade de Tampere</li> </ul>
<b>França</b>	<ul style="list-style-type: none"> <li>• France Terre d'Asile</li> <li>• Forum Réfugiés</li> </ul>
<b>Irlanda</b>	<ul style="list-style-type: none"> <li>• Centro de Serviços Comunitários St Catherine</li> </ul>
<b>Holanda</b>	<ul style="list-style-type: none"> <li>• Conselho Holandês de Refugiados</li> </ul>
<b>RU</b>	<ul style="list-style-type: none"> <li>• Cidade de Sheffield</li> </ul>

#### Parceiros Associados

<b>Áustria</b>	<ul style="list-style-type: none"> <li>➤ Cruz Vermelha Austríaca</li> <li>➤ Caritas Austria</li> </ul>
<b>Bélgica</b>	<ul style="list-style-type: none"> <li>➤ FEDASIL</li> <li>➤ Cidade de Gent</li> <li>➤ Convivial</li> <li>➤ Sociaal huis Wetteren</li> </ul>
<b>Bulgária</b>	<ul style="list-style-type: none"> <li>➤ Bulgarian School of Politics</li> </ul>
<b>República Checa</b>	<ul style="list-style-type: none"> <li>➤ Cidade de Kutna Hora</li> <li>➤ Organização de Apoio à Migração (OPU)</li> <li>➤ Município de Bzenec</li> <li>➤ Município de Podebrady</li> <li>➤ Ministro do Interior Checo</li> </ul>
<b>Dinamarca</b>	<ul style="list-style-type: none"> <li>➤ Conselho Dinamarquês de Refugiados</li> </ul>
<b>Finlândia</b>	<ul style="list-style-type: none"> <li>➤ Ministro da Economia e do Emprego</li> <li>➤ Vamlas</li> <li>➤ Centros ELY</li> <li>➤ Cidade de Oulu</li> </ul>
<b>França</b>	<ul style="list-style-type: none"> <li>➤ Isard Cos</li> <li>➤ Cidade de Paris</li> <li>➤ Cidade de Lyon</li> </ul>
<b>Alemanha</b>	<ul style="list-style-type: none"> <li>➤ Caritas Osnabrück</li> <li>➤ Caritas Friedland</li> </ul>



Co-financed by the European Commission

	<ul style="list-style-type: none"> <li>➤ Cidade de Munique</li> <li>➤ Innere Mission München</li> <li>➤ Conselho de Refugiados Schleswig-Holstein</li> <li>➤ Cidade de Aachen</li> <li>➤ Amnesty International &amp; Save Me</li> </ul>
<b>Hungria</b>	<ul style="list-style-type: none"> <li>➤ Gabinete de Imigração &amp; Nationalidade</li> </ul>
<b>Holanda</b>	<ul style="list-style-type: none"> <li>➤ Fundação de Apoio aos Estudantes Refugiados</li> <li>➤ Justitia et Pax (the Hague)</li> <li>➤ Roosevelt College</li> </ul>
<b>Noruega</b>	<ul style="list-style-type: none"> <li>➤ International Cities of Refuge Network (ICORN)</li> </ul>
<b>Polónia</b>	<ul style="list-style-type: none"> <li>➤ Fundação Helsínquia para os Direitos Humanos</li> <li>➤ Ação humanitária polaca</li> </ul>
<b>Portugal</b>	<ul style="list-style-type: none"> <li>➤ JRS Portugal</li> </ul>
<b>Roménia</b>	<ul style="list-style-type: none"> <li>➤ JRS Roménia</li> <li>➤ ADO SAH ROM</li> </ul>
<b>Espanha</b>	<ul style="list-style-type: none"> <li>➤ Cidade de Madrid</li> <li>➤ Ministro do Emprego e da Segurança Social</li> </ul>
<b>Suécia</b>	<ul style="list-style-type: none"> <li>➤ Município de Ljusdal</li> <li>➤ Município de Norsjo</li> <li>➤ Município de Lycksele</li> <li>➤ Município de Stromsund</li> <li>➤ Município de Caritas, Sweden</li> <li>➤ Município de Gavleborg County</li> </ul>
<b>RU</b>	<ul style="list-style-type: none"> <li>➤ City of Sanctuary network</li> <li>➤ Cidade de Bradford</li> <li>➤ Associação Horton Housing</li> <li>➤ Forum Porta de Entrada para a Proteção da Comunidade de Refugiados</li> <li>➤ North West Gateway Resettlement Partnership</li> </ul>



Co-financed by the European Commission